

Утверждаю
Руководитель Управления образования
Т.Н.Конюкова
«26» 11 2023 г.



АНАЛИЗ самодиагностики школ Нижнеингашского района в рамках реализации проекта «Школа Минпросвещения России», 2023 год

В октябре – ноябре 2023 года все 18 общеобразовательных организаций Нижнеингашского района прошли самодиагностику в рамках реализации проекта «Школа Минпросвещения России».

В самодиагностике приняли участие управленческие команды общеобразовательных организаций муниципалитета, реализующие основные образовательные программы начального общего, основного общего и среднего общего образования.

Цель самодиагностики - анализ состояния образовательных организаций с точки зрения определенного перечня показателей, определение ресурсов для формирования школами ключевых условий, которые они должны обеспечить.

Основные задачи:

1. Определить уровень готовности образовательных организаций Нижнеингашского района к участию в проекте «Школа Минпросвещения России»;
2. Выявить факторы, влияющие на результат для принятия эффективных управленческих решений.

Сбор информации проводился по обновленным критериям и показателям оценивания. В основу положены показатели, сгруппированные в восьми магистральных направлениях: «Знание», «Воспитание», «Здоровье», «Профориентация», «Творчество», «Учитель. Школьная команда», «Школьный климат», «Образовательная среда». Показатели касались наличия условий (материально-технических, кадровых, нормативных, методических), а также деятельности, осуществляемой общеобразовательными организациями в различных направлениях: инклюзивное образование, самоуправление, профориентационная работа и др. Оценка показателей по предлагаемым критериям самодиагностики позволила получить развернутую характеристику для определения соответствия школ района уровню модели «Школа Минпросвещения России», выявление и формулирование проблем.

Методика расчета показателей предусматривает определение уровня («базовый», «средний», «высокий») для каждого из восьми магистральных направлений и ключевых условий по количеству набранных баллов. Для каждого направления и условия определены «критические» показатели, выполнение которых является обязательным для каждой общеобразовательной организации. При нулевом значении хотя бы одного из

таких «критических» показателей результат по направлению и/или условию обнуляется, и уровень соответствия общеобразовательной организации статусу «Школа Минпросвещения России» по данному направлению определяется как «ниже базового». Всего определено 29 критических показателей.

В рамках подготовки к самодиагностики школы района и специалисты Управления образования Нижнеингашского района приняли участие в семинарах, проводимых КИПК, семинарах ФГАОУ ДПО «Академия Минпросвещения России», цель которых – сопровождение школьных управленческих команд. На уровне муниципалитета также проводились совещания с директорами школ и их заместителями, на которых велась разъяснительная работа. Основными темами обсуждения семинаров и совещаний стали магистральные направления проекта.

В октябре 2023 года школы муниципалитета могли провести оценку состояния реализации проекта через региональный этап самодиагностики. И результаты регионального этапа отличались от федерального: все школы достигли базового уровня, а точнее: 10 школ достигли базового уровня и 8 – среднего. По результатам федерального мониторинга две школы не достигли базового уровня.

Недостижение базового уровня двумя школами муниципалитета объясняется техническим сбоем при заполнении. По результатам федерального этапа самодиагностики на основании предоставленных данных выявлена ОО, получившая нулевое значение по критическому показателю «Подключение ОО к высокоскоростному интернету». По факту ОО подключена к высокоскоростному интернету, а нулевым показатель оказался в результате сбоя интернета при заполнении. Школа, к сожалению, не перепроверила уже заполненные показатели и перешла к заполнению следующего направления. Так как показатель критический, все направление обнулилось, а МБОУ «Верхнеингашская ОШ» в целом, набрав 117 баллов, не достигла базового уровня. МБОУ «Тиличетская СШ» имеет нулевые показатели по пяти направлениям, в том числе и по критическим показателям, так как (на основании пояснения руководителя) произошел сбой в системе Интернет (либо компьютер не соответствовал необходимым требованиям), уже заполненная форма отчета самодиагностики «зависла» и показатели обнулились. Обращение в техподдержку с просьбой о предоставлении возможности повторного заполнения результатов не дала.

На основании баллов, полученных в сумме по всем 8 блокам, выделяется следующая градация уровней:

72–123 – базовый уровень (дополнительное условие: отсутствуют магистральные направления и ключевые условия, по которым набрано 0 баллов (если не выполнено, то школа соответствует уровню «ниже базового»);

124–173 – средний уровень (дополнительное условие: по каждому магистральному направлению и каждому ключевому условию набрано не

менее 50 % баллов (если не выполнено, то школа соответствует базовому уровню);

174–210 – высокий уровень (дополнительное условие: по каждому магистральному направлению и каждому ключевому условию набрано не менее 50 % баллов (если не выполнено, то школа соответствует среднему уровню).

Анализ результатов самодиагностики позволил выявить уровень достижения требований проекта «Школа Минпросвещения России»: у 2 (11 %) образовательных организаций определен высокий уровень, у 5 (27,7 %) образовательных организаций определен средний уровень, у 9 (50 %) школ – базовый уровень, у 2 (11 %) уровень ниже базового.

Таблица 1. Сводные показатели по муниципалитету

№ п/п	Количество ОО	Количество ОО, принявших участие в самодиагностике	Из них достигли уровня в рамках проекта			
			ниже базового	базового	среднего	высокого
1	18	18	2 (11,1%)	9 (50%)	5 (27,8%)	2 (11,1 %)

Далее представлена характеристика результатов ОО Нижнеингашского района по каждому из блоков показателей: МН «Знание»: базовый – 15-28, средний – 29-39, высокий – 40-53; МН «Здоровье»: базовый – 9-16, средний – 17-24, высокий – 25-29; МН «Творчество»: базовый – 9-16, средний – 17-24, высокий – 25-29; МН «Воспитание»: базовый -10-15, средний – 16-19, высокий – 20-22; МН «Профориентация»: базовый – 5-7, средний – 8-11, высокий – 12-14; МН «Учитель. Школьная команда»: базовый – 11-17, средний – 18-27, высокий – 28-32; МН «Школьный климат»: базовый – 6-13, средний – 14-16, высокий – 17-19; МН «Образовательная среда»: базовый – 9-12, средний – 13-15, высокий -16-19.

Таблица 2. Сводные показатели по направлениям

№ п/п	Магистральное направление или ключевое условие	Распределение по уровням							
		ниже базового		базовый		средний		высокий	
1.	Магистральное направление «Знание»	1	5,6%	6	33,3%	9	50%	2	11,1%
2.	Магистральное направление «Здоровье»	0		14	77,8%	4	22,2%	0	

3.	Магистральное направление «Творчество»	1	5,6%	7	38,8%	9	50%	1	5,6%
4.	Магистральное направление «Воспитание»	1	5,6%	3	16,7%	14	77,7%	0	
5.	Магистральное направление «Профориентация»	0		5	27,8%	9	50%	4	22,2%
6.	Ключевое условие «Учитель. Школьная команда»	1	5,6%	4	22,2%	10	55,5%	3	16,7%
7.	Ключевое условие «Школьный климат»	0		7	38,9%	6	33,3%	5	27,8%
8.	Ключевое Условие «Образовательная среда»	2	11,1%	5	27,8%	2	11,1%	9	50%

Наибольшее значение (2 00) «ниже базового» определено по направлению «Знание» - 11,1 % общеобразовательных организаций, наибольшее значение (14 00) «базового» уровня определено по направлению «Здоровье» – у 77,8 % 00; наибольшее значение по «среднему» уровню (14 00) – по направлению «Воспитание» (77,8 % 00); «высокий» уровень максимальное значение достигнуто по ключевому условию «Образовательная среда» (50 % 00).

Диаграмма 1. Достижение уровней по направлениям проекта (%)

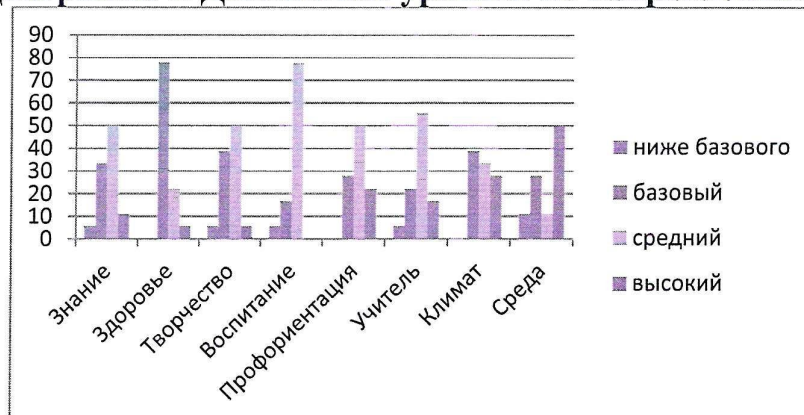
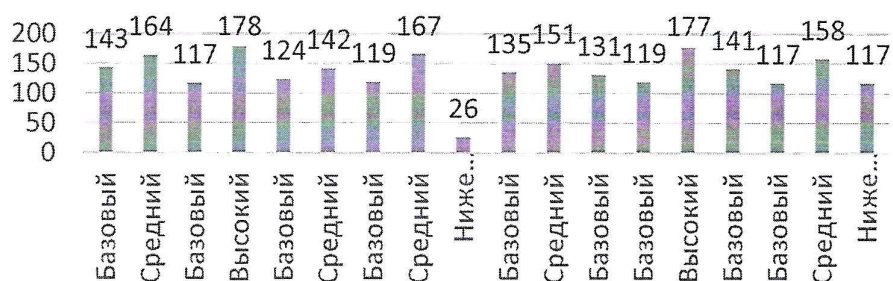
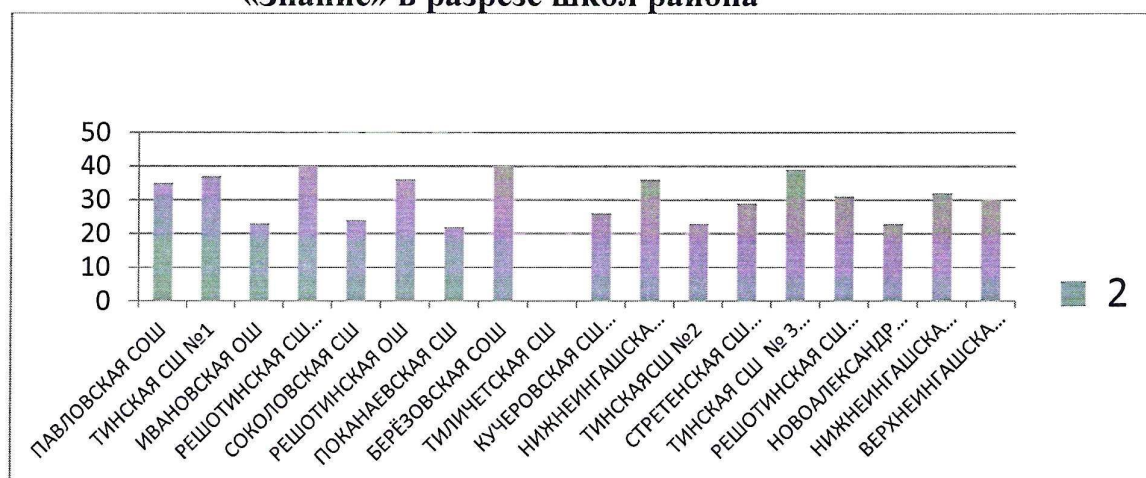


Диаграмма №2. Общий свод по школам муниципалитета



Таким образом, высокого уровня достигли 2 ОО (МБОУ «Решотинская СШ №1 имени В.П.Лаптева» и МБОУ «Тинская СШ №3 имени В.Т.Комовича», средний – 5 ОО, базовый - 9. Одна из двух организаций, показавшая уровень ниже среднего, имеет ниже среднего показатель по образовательной среде. А другая – по пяти магистральным направлениям.

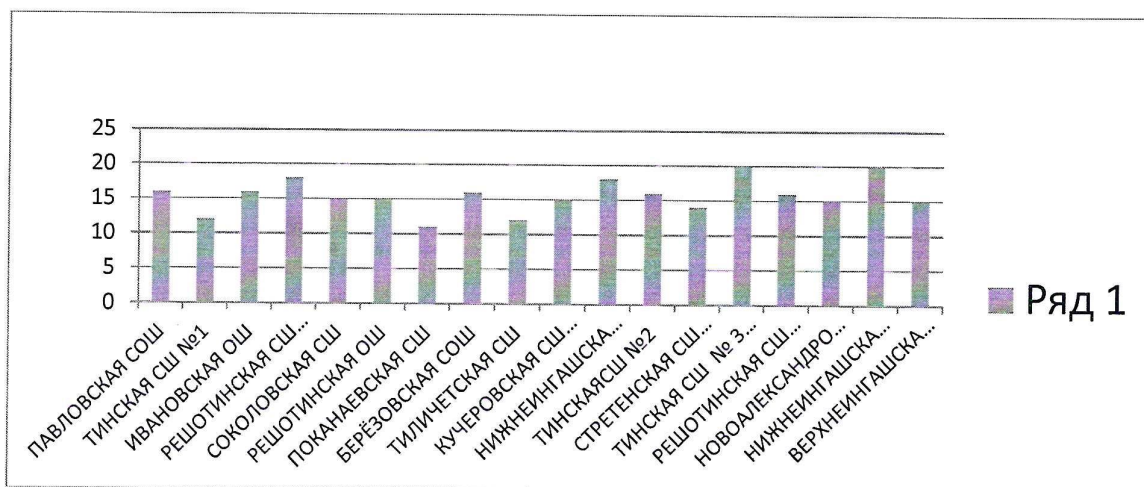
Диаграмма №3. Сводные показатели по магистральному направлению «Знание» в разрезе школ района



По магистральному направлению «Знание» высокого уровня достигли МБОУ «Решотинская СШ №1 имени В.П.Лаптева» и МБОУ «Березовская СОШ», они набрали по 40 баллов. Уровень ниже базового показала МБОУ «Тиличетская СШ».

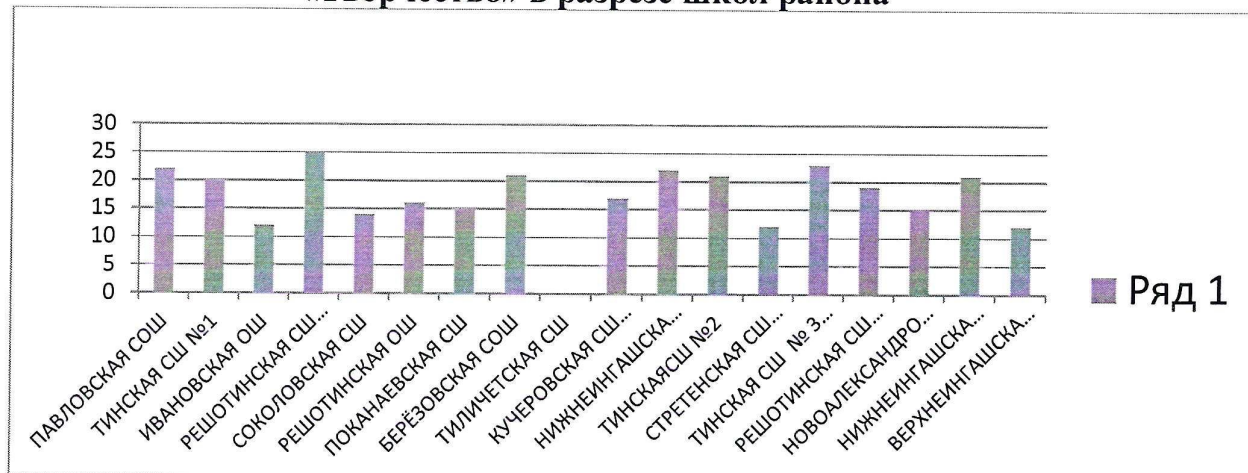
Базовый уровень в данном направлении показали – 6 (33,3%) и), средний уровень – 9 (50 %) ОО.

Диаграмма № 4. Сводные показатели по магистральному направлению «Здоровье» в разрезе школ района



По магистральному направлению «Здоровье» ОО, показавших значения ниже базового уровня, не имеется. Высокого уровня (25-29 баллов) не достигла ни одна организация. Наибольшее количество баллов (20 баллов) набрали МБОУ «Тинская СШ №3 имени В.Т.Комовича» и МБОУ НСОШ №1 имени П.И.Шатова. Они достигли среднего уровня. Средний уровень имеют также МБОУ «Решотинская СШ №1 имени В.П.Лаптева» и МБОУ «Нижеингашская СШ №2» имени Б.М.Катышева. Остальные школы имеют базовый уровень.

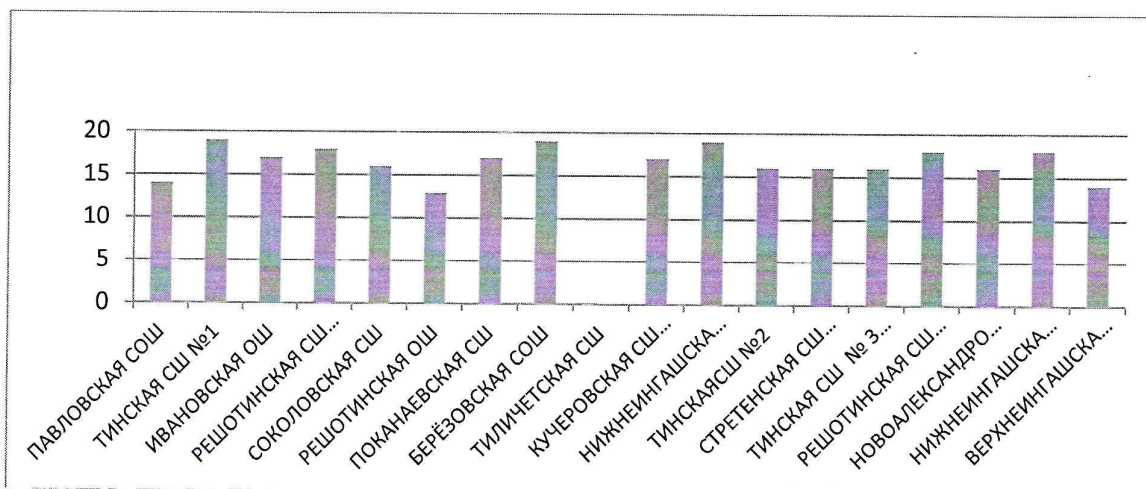
Диаграмма №5. Сводные показатели по магистральному направлению «Творчество» в разрезе школ района



По магистральному направлению «Творчество» МБОУ «Тиличетская СШ» не достигла базового уровня, а МБОУ «Решотинская СШ №1 имени В.П.Лаптева» достигла высокого уровня, набрав 25 баллов.

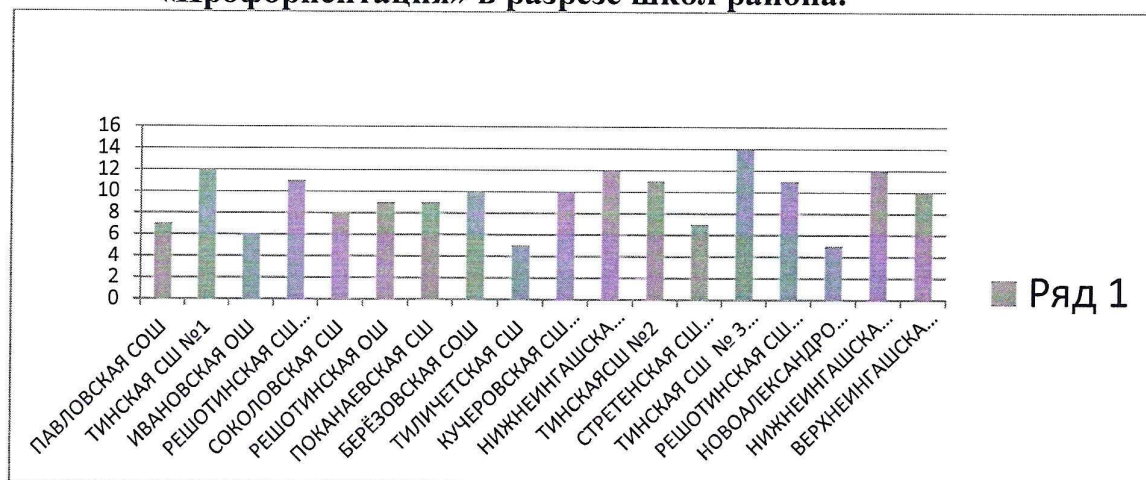
Базовый уровень в данном направлении показали – 7 (38,8%) ОО, а половину школ показали средний уровень.

Диаграмма №6. Сводные показатели по магистральному направлению «Воспитание» в разрезе школ района.



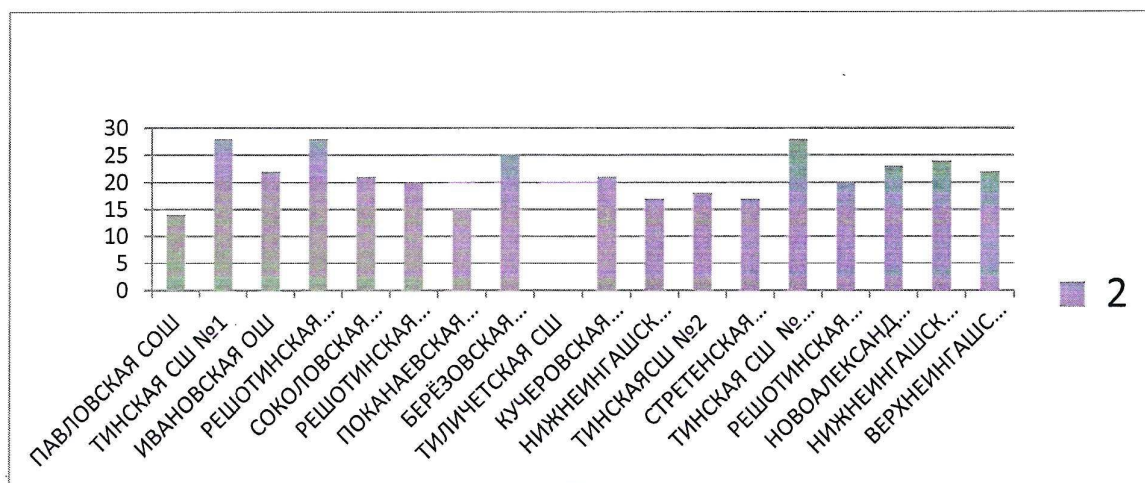
По магистральному направлению «Воспитание» не достигла базового уровня МБОУ «Тиличетская СШ», 3 (16,7%) ОО достигли базового уровня и 14 (77,7%) ОО – среднего. Наибольшее количество баллов -19, набрали следующие ОО: МБОУ «Тинская СШ №1», МБОУ «Нижнеингашская СШ №2» имени Б.М.Катышева и МБОУ «Березовская СОШ».

Диаграмма №7. Сводные показатели по магистральному направлению «Профориентация» в разрезе школ района.



По магистральному направлению «Профориентация» ни одна из ОО не показала значения ниже базового уровня. Половина ОО достигли среднего уровня. 5 (27,8%) ОО – базового и 4 (22,2%) ОО достигли высокого уровня (МБОУ «Тинская СШ №1», МБОУ «Нижнеингашская СШ №2» имени Б.М.Катышева, МБОУ «Тинская СШ №3 имени В.Т.Комовича», МБОУ НСОШ №1 имени П.И.Шатова), набрав от 12 до 14 баллов.

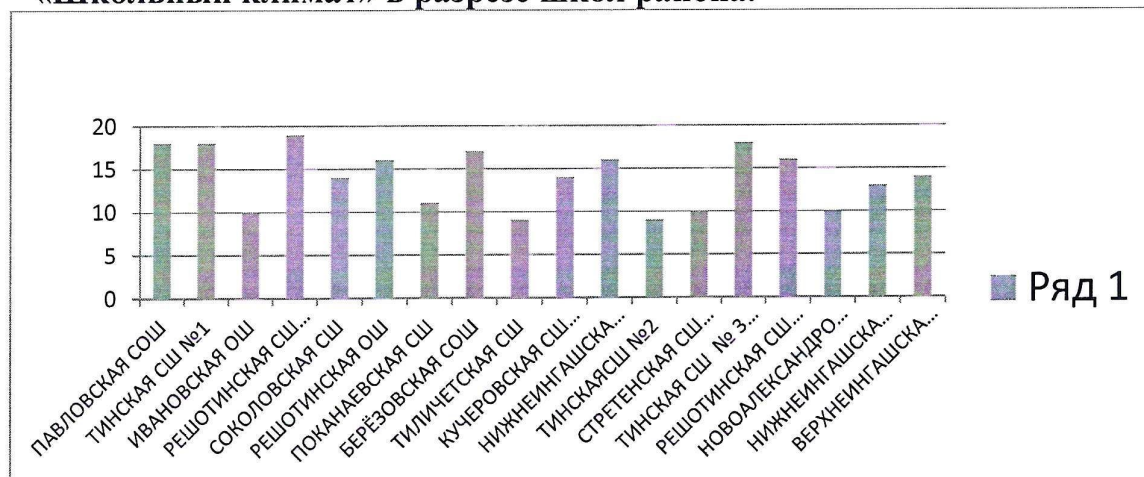
Диаграмма №8. Сводные показатели по ключевому условию «Учитель. Школьная команда» в разрезе школ района.



По ключевому условию «Учитель. Школьная команда» МБОУ «Тиличетская СШ» не достигла базового показателя. Наибольшее количество баллов, набранное ОО в рамках самодиагностики составило 28 баллов, их достигли 3 организации (МБОУ «Тинская СШ №1», МБОУ «Решотинская СШ №1 имени В.П.Лаптева» и МБОУ «Тинская СШ №3 имени В.Т.Комовича»).

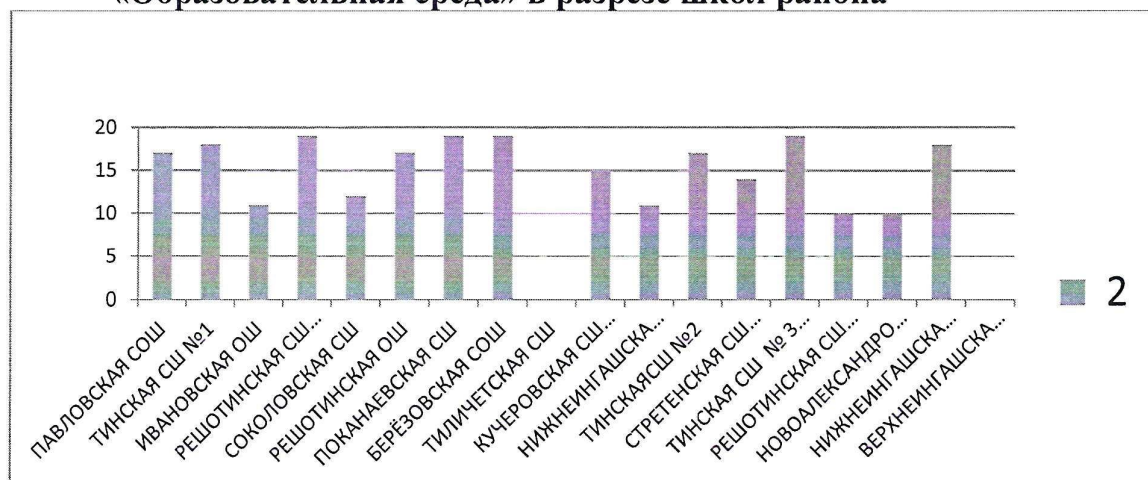
Базовый уровень в данном направлении показали 4 (22,2 %) ОО, средний уровень – 10 (55,5 %) ОО.

Диаграмма №9. Сводные показатели по ключевому условию «Школьный климат» в разрезе школ района.



По ключевому условию «Школьный климат» ни одна из ОО не имеет значения «ниже базового», 5 (27,8%) ОО достигли высокого уровня (МБОУ «Павловская СОШ», МБОУ «Тинская СШ №1», МБОУ «Решотинская СШ №1 имени В.П.Лаптева», МБОУ «Березовская СОШ» и МБОУ «Тинская СШ №3 имени В.Т.Комовича»). Остальные ОО имеют базовый или средний уровни.

Диаграмма №10. Сводные показатели по ключевому условию «Образовательная среда» в разрезе школ района



По ключевому условию «Образовательная среда» значение «ниже базового» имеют 2 (11,1%) ОО (МБОУ «Тиличетская СШ» и МБОУ «Верхнеингашская ОШ»). В то же время половина ОО достигли высокого уровня. Две (11,1%) имеют средний уровень и 5 (27,8%) – базовый.

По результатам самодиагностики наибольшие баллы (высокий уровень) показали 2 общеобразовательные организации.

Общеобразовательные организации, достигшие высокого уровня по итогам самодиагностики

№ п/п	Наименование образовательной организации	Количество баллов
1.	Муниципальное бюджетное общеобразовательное учреждение «Решотинская средняя школа имени Героя Советского Союза В.П.Лаптева»	178
2.	Муниципальное бюджетное общеобразовательное учреждение «Тинская средняя школа имени В.Т.Комовича»	177

Для всех ОО можно выделить показатели и целые направления, которые требуют дальнейшего развития.

Наибольшее количество нулевых значений получено по следующим показателям в школах района:

Магистральное направление «Знание»

- Углубленное изучение отдельных учебных предметов (МБОУ «Ивановская ОШ», МБОУ «Кучеровская СШ имени А.К.Корнеева», МБОУ «Стретенская СШ» имени п,М.Бахарева, МБОУ «Новоалександровская СШ», МБОУ «Решотинская ОШ», МБОУ «РСШ №10 имени В.В.Женченко», МБОУ «Тинская СШ №1», МБОУ «Поканаевская СШ», МБОУ «Верхнеингашская ОШ», МБОУ «Нижнеингашская СШ №2» имени Б.М.Катышева)

- Наличие победителей и призеров ВСОШ (МБОУ «Ивановская ОШ», МБОУ «Стретенская СШ» имени п.М.Бахарева, МБОУ «Соколовская СШ»,
- Наличие специальных технических средств (МБОУ «Ивановская ОШ», МБОУ «Кучеровская СШ имени А.К.Корнеева», МБОУ «Новоалександровская СШ», МБОУ «Павловская СОШ», МБОУ «Решотинская ОШ», МБОУ «Соколовская СШ»)
- Применение электронных образовательных ресурсов и дистанционных образовательных технологий в образовании обучающихся с ОВЗ, с инвалидностью (МБОУ «Кучеровская СШ имени А.К.Корнеева», МБОУ «Новоалександровская СШ», МБОУ «Павловская СОШ», МБОУ «Соколовская СШ»)
- Создание условий для профессионального развития и совершенствования профессиональных компетенций педагогических работников в части обучения и воспитания обучающимися с ОВЗ, с инвалидностью (за три последних года) (МБОУ «РСШ №10 имени В.В.Женченко»)
- Сетевая форма реализации общеобразовательных программ (МБОУ «Кучеровская СШ имени А.К.Корнеева», МБОУ «Новоалександровская СШ», МБОУ «Павловская СОШ», МБОУ «РСШ №10 имени В.В.Женченко», МБОУ «Соколовская СШ», МБОУ «Поканаевская СШ», МБОУ «Верхнеингашская ОШ»)
- Отсутствие выпускников 11 класса, получивших медаль За особые успехи в учении, которые набрали по одному из предметов ПО ВЫБОРУ на ЕГЭ менее 70 баллов (МБОУ «РСШ №1 имени В.П.Лаптева», МБОУ «Соколовская СШ»)

Магистральное направление «Здоровье»

- Доля обучающихся, получивших знак отличия Всероссийского физкультурно-спортивного комплекса Готов к труду и обороне» (МБОУ «Ивановская ОШ», МБОУ «Кучеровская СШ имени А.К.Корнеева», МБОУ «Новоалександровская СШ», МБОУ «Павловская СОШ», МБОУ «Решотинская ОШ», МБОУ «РСШ №10 имени В.В.Женченко», МБОУ «Соколовская СШ», МБОУ «Тинская СШ №1», МБОУ «Поканаевская СШ»)

Магистральное направление «Творчество»

- Реализация дополнительных общеобразовательных программ (МБОУ «Ивановская ОШ», МБОУ «Новоалександровская СШ», МБОУ «Верхнеингашская ОШ»)
- Наличие технологических кружков на базе общеобразовательной организации и/или в рамках сетевого взаимодействия (МБОУ «Ивановская ОШ», МБОУ «Кучеровская СШ имени А.К.Корнеева», МБОУ «Павловская СОШ», МБОУ «Соколовская СШ», МБОУ «Верхнеингашская ОШ»)
- Сетевая форма реализации дополнительных общеобразовательных программ (МБОУ «Кучеровская СШ имени А.К.Корнеева», МБОУ «Стретенская СШ» имени п.М.Бахарева, МБОУ «Новоалександровская СШ», МБОУ «РСШ №10 имени В.В.Женченко», МБОУ «Соколовская СШ»)
- Функционирование школьного хора (МБОУ «Ивановская ОШ», МБОУ «Кучеровская СШ имени А.К.Корнеева», МБОУ «Стретенская СШ» имени

п,М.Бахарева, МБОУ «Решотинская ОШ», МБОУ «РСШ №1 имени В.П.Лаптева», МБОУ «РСШ №10 имени В.В.Женченко», МБОУ «Соколовская СШ», МБОУ «Поканаевская СШ», МБОУ «Нижеингашская СШ №2» имени Б.М.Катышева)

-Функционирование школьного театра (МБОУ «Стретенская СШ» имени п,М.Бахарева, МБОУ «Новоалександровская СШ», МБОУ «Поканаевская СШ», МБОУ «Верхнеингашская ОШ»)

- Функционирование школьного медиацентра (МБОУ «Ивановская ОШ», МБОУ «Стретенская СШ» имени п,М.Бахарева, МБОУ «Павловская СОШ», МБОУ «Решотинская ОШ», МБОУ «Соколовская СШ», МБОУ «Поканаевская СШ»)

Магистральное направление «Воспитание»

- Наличие школьной символики (МБОУ «Ивановская ОШ», МБОУ «Стретенская СШ» имени п,М.Бахарева, МБОУ «Павловская СОШ», МБОУ «РСШ №1 имени В.П.Лаптева», МБОУ «РСШ №10 имени В.В.Женченко», МБОУ «Верхнеингашская ОШ»)

- Наличие волонтерского движения (МБОУ «Решотинская ОШ»)

-Наличие школьных военно-патриотических клубов (МБОУ «Ивановская ОШ», МБОУ «Стретенская СШ» имени п,М.Бахарева, МБОУ «Новоалександровская СШ», МБОУ «Решотинская ОШ», МБОУ «РСШ №1 имени В.П.Лаптева», МБОУ «Соколовская СШ», МБОУ «Поканаевская СШ», МБОУ «Верхнеингашская ОШ»)

Магистральное направление «Профориентация»

- Определение заместителя директора, ответственного за реализацию профориентационной деятельности (МБОУ «Ивановская ОШ», МБОУ «Стретенская СШ» имени п,М.Бахарева, МБОУ «Новоалександровская СШ»)

- Наличие соглашений с региональными предприятиями/организациями, оказывающими содействие в реализации профориентационных мероприятий (МБОУ «Ивановская ОШ», МБОУ «Стретенская СШ» имени п,М.Бахарева, МБОУ «Новоалександровская СШ», МБОУ «Павловская СОШ», МБОУ «Решотинская ОШ», МБОУ «Соколовская СШ», МБОУ «Поканаевская СШ», МБОУ «Верхнеингашская ОШ»)

- Наличие профильных предпрофессиональных классов (инженерные, медицинские, космические, IT, педагогические, предпринимательские и др.) (МБОУ «Ивановская ОШ», МБОУ «Кучеровская СШ имени А.К.Корнеева», МБОУ «Стретенская СШ» имени п,М.Бахарева, МБОУ «Новоалександровская СШ», МБОУ «Павловская СОШ», МБОУ «Решотинская ОШ», МБОУ «РСШ №10 имени В.В.Женченко», МБОУ «Соколовская СШ», МБОУ «Поканаевская СШ», МБОУ «Верхнеингашская ОШ»)

- Посещение обучающимися экскурсий в организациях СПО и ВО (МБОУ «Ивановская ОШ», МБОУ «Стретенская СШ» имени п,М.Бахарева, МБОУ «Новоалександровская СШ», МБОУ «Поканаевская СШ»)

- Посещение обучающимися профессиональных проб на региональных площадках (МБОУ «Ивановская ОШ», МБОУ «Стретенская СШ» имени п.М.Бахарева, МБОУ «Новоалександровская СШ», МБОУ «Павловская СОШ»),

МБОУ «Решотинская ОШ», МБОУ «РСШ №1 имени В.П.Лаптева», МБОУ «РСШ №10 имени В.В.Женченко», МБОУ «Соколовская СШ», МБОУ «Нижнеингашская СШ №2» имени Б.М.Катышева)

- Посещение обучающимися занятий по программам дополнительного образования, в том числе кружков, секций и др., направленных на профориентацию (МБОУ «Ивановская ОШ», МБОУ «Стретенская СШ» имени п.М.Бахарева, МБОУ «Новоалександровская СШ», МБОУ «Павловская СОШ»)

- Прохождение обучающимися профессионального обучения по программам профессиональной подготовки по профессиям рабочих и должностям служащих (МБОУ «Ивановская ОШ», МБОУ «Новоалександровская СШ», МБОУ «Павловская СОШ», МБОУ «Решотинская ОШ», МБОУ «РСШ №1 имени В.П.Лаптева», МБОУ «РСШ №10 имени В.В.Женченко», МБОУ «Соколовская СШ», МБОУ «Поканаевская СШ», МБОУ «Верхнеингашская ОШ», МБОУ «Нижнеингашская СШ №2» имени Б.М.Катышева)

- Участие обучающихся в чемпионатах по профессиональному мастерству (МБОУ «Ивановская ОШ», МБОУ «Кучеровская СШ имени А.К.Корнеева», МБОУ «Стретенская СШ» имени п.М.Бахарева, МБОУ «Новоалександровская СШ», МБОУ «Павловская СОШ», МБОУ «Решотинская ОШ», МБОУ «РСШ №1 имени В.П.Лаптева», МБОУ «Соколовская СШ», МБОУ «Тинская СШ №1», МБОУ «Поканаевская СШ», МБОУ «Верхнеингашская ОШ»)

Магистральное направление «Учитель. Школьная команда»

- Доля педагогических работников, прошедших обучение по программам повышения квалификации по инструментам ЦОС, размещенным в Федеральном реестре дополнительных профессиональных программ педагогического образования (МБОУ «Ивановская ОШ», МБОУ «Стретенская СШ» имени п.М.Бахарева, МБОУ «Павловская СОШ», МБОУ «Решотинская ОШ», МБОУ «Поканаевская СШ»)

- Доля педагогических работников и управленческих кадров, прошедших обучение по программам повышения квалификации в сфере воспитания (МБОУ «Ивановская ОШ», МБОУ «Стретенская СШ» имени п.М.Бахарева, МБОУ «Павловская СОШ», МБОУ «Поканаевская СШ», МБОУ «Нижнеингашская СШ №2» имени Б.М.Катышева, МБОУ «Решотинская ОШ», МБОУ «РСШ №10 имени В.В.Женченко»)

- Повышение квалификации штатных педагогов-психологов по программам, размещенным в Федеральном реестре дополнительных профессиональных программ педагогического образования (МБОУ «Ивановская ОШ», МБОУ «Стретенская СШ» имени п.М.Бахарева, МБОУ «Новоалександровская СШ», МБОУ «Поканаевская СШ»)

Магистральное направление «Образовательная среда»

- Оснащение образовательной организации IT- оборудованием в соответствии с Методическими рекомендациями по вопросам размещения оборудования, поставляемого в целях обеспечения образовательных организаций материально-технической базой для внедрения ЦОС (МБОУ «Ивановская ОШ», МБОУ «Решотинская ОШ»)

- Функционирование школьного библиотечного информационного центра (МБОУ «Ивановская ОШ», МБОУ «Кучеровская СШ имени А.К.Корнеева», МБОУ «Новоалександровская СШ», МБОУ «Павловская СОШ», МБОУ «Решотинская ОШ», МБОУ «РСШ №10 имени В.В.Женченко», МБОУ «Соколовская СШ», МБОУ «Тинская СШ№1»)

- Реализация модели Школа полного дня на основе интеграции урочной и внеурочной деятельности обучающихся, программ дополнительного образования детей, включая пребывание в группах продленного дня (МБОУ «Ивановская ОШ», МБОУ «Стретенская СШ» имени п,М.Бахарева, МБОУ «Новоалександровская СШ», МБОУ «РСШ №10 имени В.В.Женченко», МБОУ «Соколовская СШ», МБОУ «Верхнеингашская ОШ», МБОУ «Нижнеингашская СШ №2» имени Б.М.Катышева)

Подключение к высокоскоростному интернету (МБОУ «Верхнеингашская ОШ»)

Магистральное направление «Школьный климат»

- Наличие в штате общеобразовательной организации социального педагога, обеспечивающего оказание помощи целевым группам обучающихся (МБОУ «Ивановская ОШ», МБОУ «Кучеровская СШ имени А.К.Корнеева», МБОУ «Стретенская СШ» имени п,М.Бахарева, МБОУ «Новоалександровская СШ», МБОУ «Павловская СОШ», МБОУ «Верхнеингашская ОШ»)

- Наличие в штате общеобразовательной организации учителя-дефектолога, обеспечивающего оказание помощи целевым группам обучающихся (МБОУ «Ивановская ОШ», МБОУ «Стретенская СШ» имени п,М.Бахарева, МБОУ «Новоалександровская СШ», МБОУ «Поканаевская СШ»)

- Наличие в штате общеобразовательной организации учителя-логопеда, обеспечивающего оказание помощи целевым группам обучающихся (МБОУ «Ивановская ОШ», МБОУ «Стретенская СШ» имени п,М.Бахарева, МБОУ «Новоалександровская СШ», МБОУ «Соколовская СШ», МБОУ «Поканаевская СШ»)

- Наличие в организации отдельного кабинета педагога-психолога (МБОУ «Ивановская ОШ», МБОУ «Кучеровская СШ имени А.К.Корнеева», МБОУ «Стретенская СШ» имени п,М.Бахарева, МБОУ «Новоалександровская СШ», МБОУ «Решотинская ОШ», МБОУ «Соколовская СШ», МБОУ «Поканаевская СШ», МБОУ «Верхнеингашская ОШ»).

В рамках работы по проекту «Школа Минпросвещения России» помощь на муниципальном уровне требуется большинству образовательных организаций. На региональном уровне требуется методическая поддержка по разработке и корректировке нормативно-правовых актов в рамках работы по Проекту.

Рекомендации по итогам самодиагностики

Органам местного самоуправления, осуществляющим управление в сфере образования, муниципальным методическим службам (общие):

1. Провести анализ результатов самодиагностики образовательных организаций с целью выявления дефицитов (технических, кадровых, методических) и синхронизации совместной работы муниципальных координаторов и школьных команд.
2. Разработать муниципальную «дорожную карту» по сопровождению образовательных организаций в рамках реализации Проекта, программу адресной поддержки школ, содержащую комплекс мер по обеспечению условий для участия образовательных организаций, осуществляющих образовательную деятельность на территории муниципалитета, в Проекте;
3. Оказать содействие в выстраивании в рамках реализации Проекта сетевого взаимодействия организаций муниципального образования (организации дополнительного образования, объекты образования, созданные в рамках национального проекта «Образование», библиотеки, музеи, средние профессиональные организации, местные профессиональные сообщества и т.д.);
4. Обеспечить информационную работу с родительской и иной общественностью, профессиональными педагогическими сообществами.
5. Разработать систему поддержки директоров образовательных организаций и педагогических коллективов по реализации Проекта.
6. Организовать систему взаимодействия между различными образовательными организациями для решения задач в рамках Проекта.

Общеобразовательным организациям (общие):

7. Проанализировать и обсудить результаты самодиагностики в педагогическом коллективе.
8. Разработать программу развития (либо внести изменения в программу развития) ОО, учитывающие выявленные дефициты.
9. Разработать «дорожные карты» управленческими командами школ для нивелирования всех выявленных в процессе самодиагностики дефицитов и повышения уровня соответствия модели «Школа Минпросвещения России».
10. Обеспечить реализацию мероприятий Проекта в соответствии с утвержденными муниципальными и школьными «дорожными картами» Проекта «Школа Минпросвещения России»;
11. Обеспечить информационную поддержку реализации Проекта.

Общеобразовательным организациям, не достигшим базового уровня:

12. Обеспечить исключение нулевых значений по критическим показателям самодиагностики.
13. Обеспечить реализацию мероприятий по достижению значений по показателям не ниже базового уровня.

14. Разработать дорожные карты управленческими командами школ, включающие мероприятия для выполнения всех критических показателей самодиагностики.

14. Обеспечить условия для повышения квалификации управленческой команды и педагогических работников по магистральным направлениям.

Общеобразовательным организациям, достигшим базового или среднего уровня:

15. Продолжить выполнение мероприятий дорожной карты для стандартизации основных функциональных процессов с привлечением родительской общественности, детского движения школьников, управляющего совета школы, профессиональных педагогических ассоциации и т.д. и для достижения следующего уровня.

16. Продолжить работу по созданию для участников образовательных отношений комфортного и безопасного школьного климата.

Общеобразовательным организациям, достигшим высокого уровня:

17. Продолжить работу по повышению качества образования и формированию единой образовательной среды.

18. Обеспечить распространение положительного опыта реализации Проекта и оказание помощи в методическом сопровождении школам, показавшим уровень ниже базового.