

## Общие разделы

1. Что такое «метод фантастических предположений»? К какому виду деятельности людей, изучаемому в школьном курсе «Технологии», этот метод относится и в чем он заключается?

(Ответ впишите в поле для ответа)

06  
Метод фантастических предположений - создание предположения создание фантастических вещей, объектов, явлений.

06  
2. С какими вопросами общественной жизнедеятельности связано понятие «тарифная ставка»? Раскройте содержание этого понятия и факторы, влияющие на тарифную ставку.

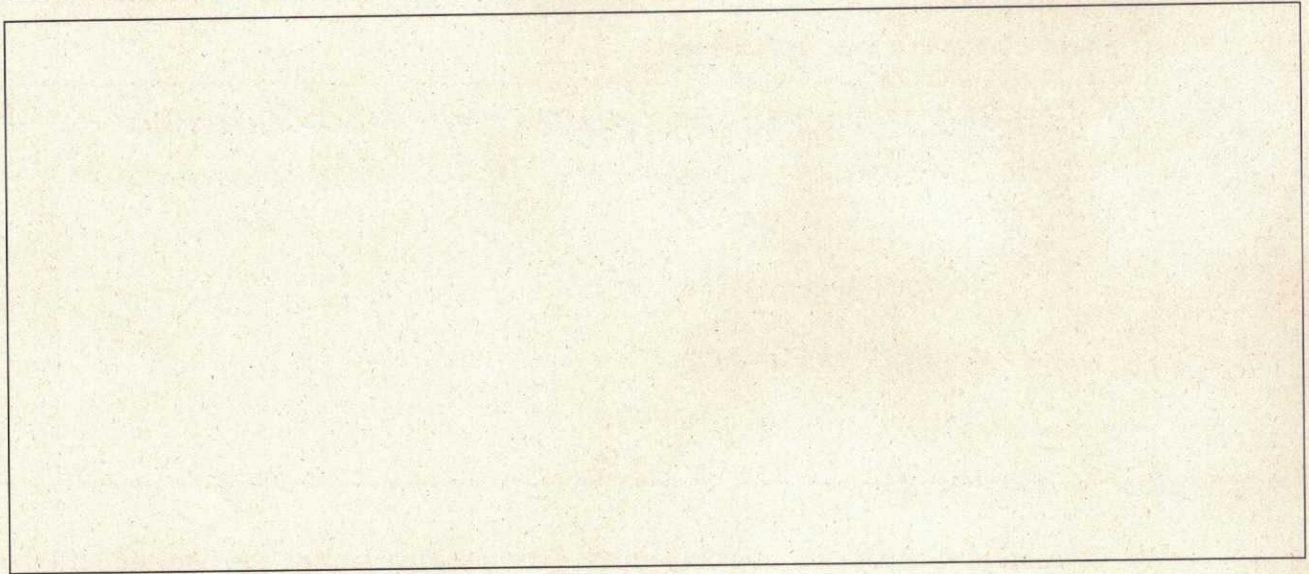
(Ответ впишите в поле для ответа)

05  
1) С вопросами о работе: зарплата, выплата.  
Тарифная ставка - размер выплаты за выполненную работу.  
Факторы влияющие на тарифную ставку:  
1) время.  
2) сложность работы (труда)  
3) степень риска

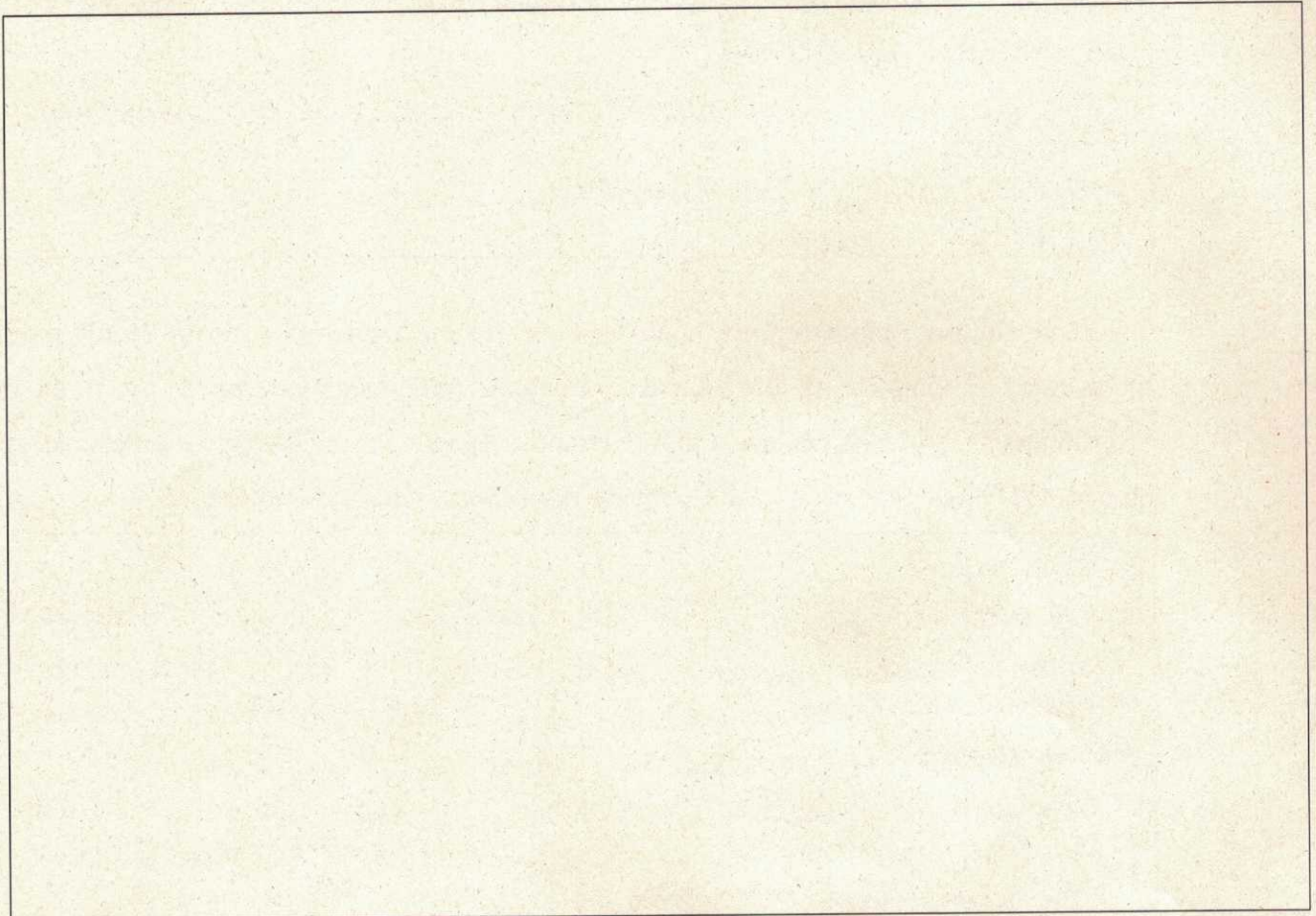
05  
3. Какой экономический термин используется для обозначения соперничества разных фирм на рынке, их борьбы за потребителя, покупателя? Соперничество фирм и их борьба за покупателя - это позитивное или негативное явление в социально-экономической жизни общества? Обоснуйте свой ответ. (Ответ впишите в поле для ответа)

1) Конкуренция.  
2) Соперничество фирм - это позитивное явление в социально-экономической жизни общества. Оно позволяет покупателям (потребителям) выбрать тот или иной товар фирмы, которая заинтересовала их больше всего.  
Конкуренция позволяет расширить виды товаров и услуг, а также благодаря конкуренции могут появляться разные скидки, акции и т.п., что привлекает потребителей.

05  
4. Процессный подход в управлении. С каким видом технологий связано это понятие? В чем суть этого подхода, и какие четыре главных составляющих его действия этот подход включает? (Ответ впишите в поле для ответа)



06  
5. Что такое косоугольное и прямоугольное проецирование? В чем их сходство, а в чем различие? Приведите пример (выполните построение) косоугольного проецирования произвольного параллелограмма и пример прямоугольного проецирования произвольного треугольника. (Ответ впишите в поле для ответа)



## Культура дома, дизайн и технологии

6. Что из перечисленного можно отнести к видам тепловой обработки рыбы: (Возможные ответы обведите пишущей ручкой)

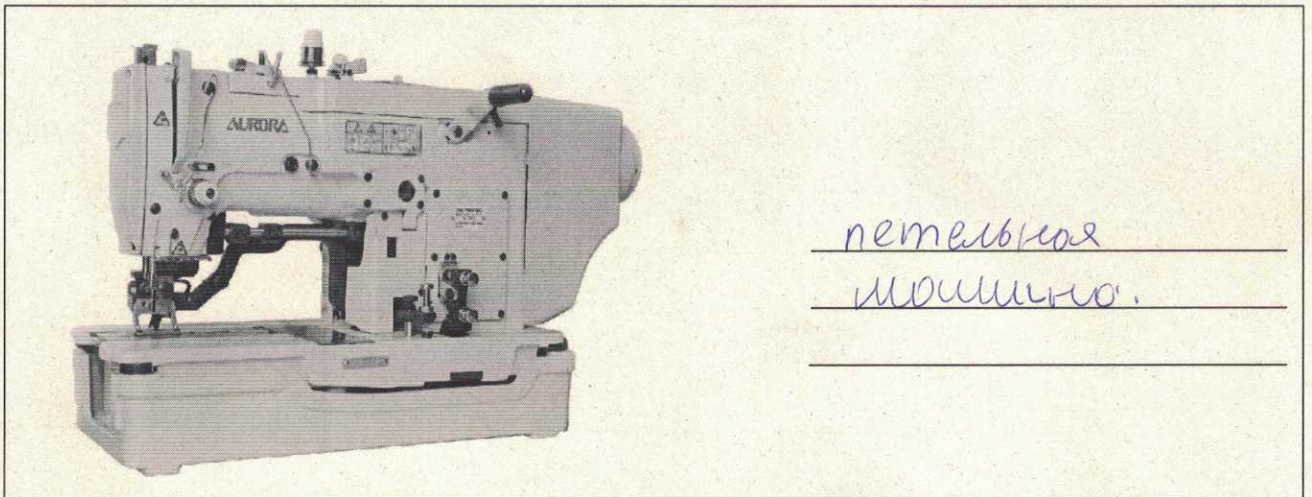
- 15
- а) тушение;
  - б) отваривание;
  - в) обвалка;
  - г) жарка.

05

7. При втачивании рукава в пройму рукав необходимо выполнить посадку. Этим словом обозначают швейный приём \_\_\_\_\_ длины двух деталей (полностью или некоторой части) во время их стачивания. Какое слово можно поставить в предложение? (впишите правильное слово)

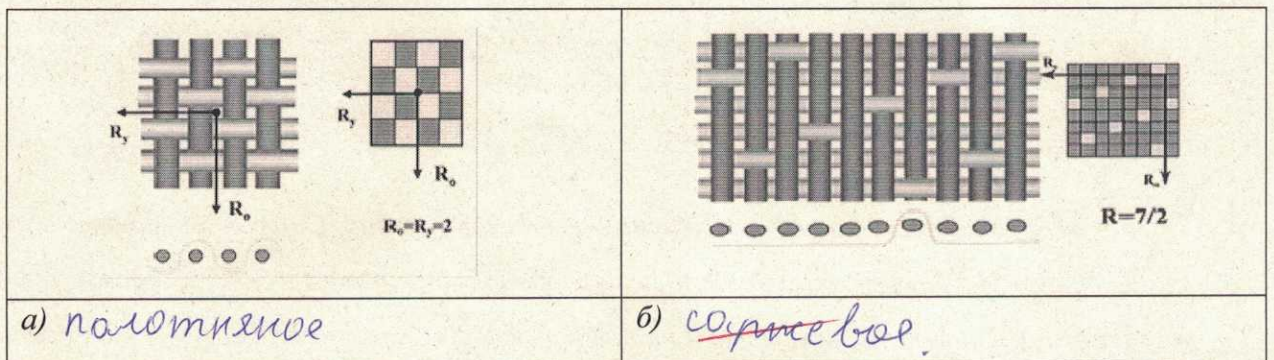
15

8. Назовите вид швейной машины, изображенной на рисунке (Ответ впишите в поле для ответа)



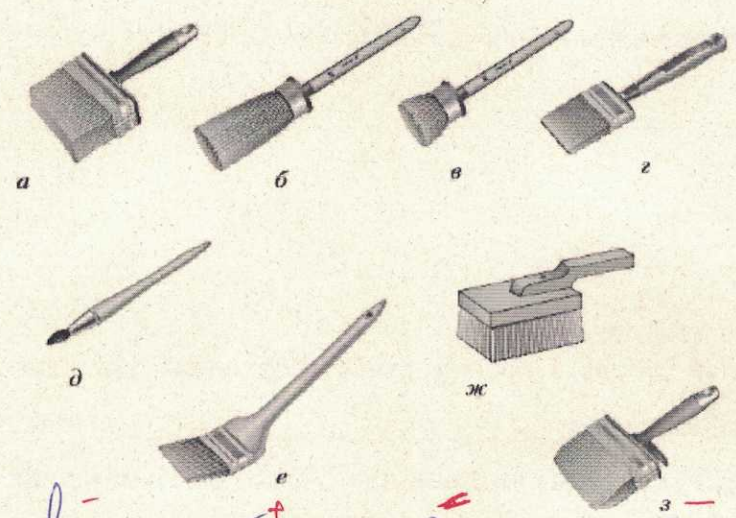
05

9. По рисунку определите вид ткацкого переплетения. (Подпишите в ячейках под каждой схемой название переплетения).



06

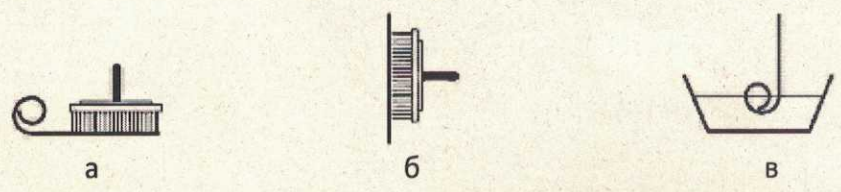
10. Сопоставьте изображенным на рисунке малярным кистям их специальные названия из нижеприведенного списка. (Возле каждого названия поставьте соответствующую букву)



+ к торцовка; л маховая; б ручник; з макловица; а побелочная; е флейц;  
 - г специальная; д филёночная.

16

11. На рисунке изображены три специальных символических обозначения, которые печатают на этикетках, вложенных в упаковки обоев. Каждое из этих символических обозначений относится только к какому-то определенному виду обоев – на этикетке конкретных обоев может быть указано одно из этих символических обозначений, но не несколько сразу. Объясните значение каждого из этих символических обозначений. (Ответ впишите в поле для ответа)



а) клей наносится на обои.  
 б) клей наносится на стену.  
 в) самоклеющиеся обои. Клей нужно нанести в воду, порезать, а уже потом нанести их на стену.

16

12. «Наталья ехала на первый большой бал в своей жизни. Она в этот день встала в восемь часов утра и целый день находилась в лихорадочной тревоге и деятельности. Все силы ее с самого утра были устремлены на то, чтоб они все: она, мама, Соня — были одеты как нельзя лучше. Соня и графиня поручились вполне ей. На графине должно было быть

масакабархатное платье, на них двух белые дымковые платья на розовых шелковых чехлах, с розанами в корсаже. ...

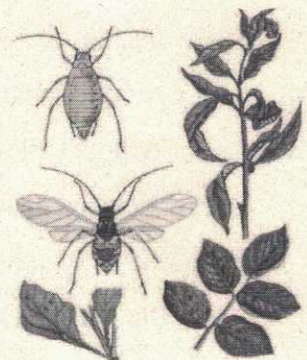
...Зеркала по лестнице отражали дам в белых, голубых, розовых платьях, с бриллиантами и жемчугами на открытых руках и шеях. Наташа смотрела в зеркала и в отражении не могла отличить себя от других. Все смешивалось в одну блестящую процессию» (Лев Толстой «Война и мир»).

Определите, какое платье могла носить героиня романа «Война и мир» Наташа Ростова, опишите соответствующий стиль? (Ответ впишите в поле для ответа)

а) 	б) 	в) 
Ответ: б		

13. Многие растения сада могут быть подвержены атакам зеленой, черной или другими видами тли. Какие насекомые помогают расселяться тле на растениях сада: (Возможные ответы обведите пишущей ручкой)

- а) бабочки белокрылки;
- б) муравьи;
- в) комары;
- г) гусеницы.



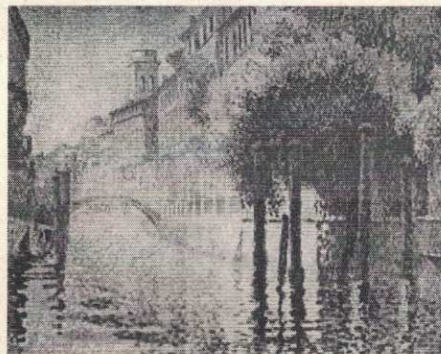
14. Согласно СанПиН 2.4.5.2409-08 «Санитарно-эпидемиологические требования к организации питания обучающихся в обще-образовательных учреждениях, учреждениях начального и среднего профессионального образования» для раздельного хранения сырых и готовых продуктов, их технологической обработки и раздачи в обязательном порядке должны использоваться раздельные и специально промаркированные оборудование, разделочный инвентарь, кухонная посуда. Как должна быть промаркирована доска для нарезки буженины, ветчины или колбасы, расшифруйте аббревиатуру? (Ответ впишите в поле для ответа)

- а) СМ; б) ВР; в) МГ; г) Х

а) СМ      б) МГ

15. Эта техника рисования основана на строгой научно-математической базе. Для этой техники рисования краски на палитре не смешиваются, а наносятся точками (мазками). Смешение красок происходит за счет оптического эффекта прямо на сетчатке глаза. Как называется эта техника рисования: (Возможные ответы обведите пишущей ручкой)

- а) «Пуантилизм»;  
 б) «Батик»;  
 в) «Монотипия»;  
 г) «Граттаж».



16. В классификации получаемой человеком информации по ее видам принято выделять две классификационных группы – по способу получения и по способу представления информации. Распределите приведенные ниже виды информации по двум классификационным группам: (отнесите соответствующие буквы к группам)

а) образная; б) зрительная; в) обонятельная; г) символная; д) звуковая; е) сигнальная; ж) вкусовая; з) знаковая; и) тактильная; к) графическая.

Группа классификации по способу получения информации: а, б, з, к, з

Группа классификации по способу представления информации: в, г, и, ж, е

17. Этот элемент одежды сцены, расположенный на переднем плане в верхней части сцены перед занавесом.

Арлекин служит двум основным целям – декоративного украшения переднего плана (лица сцены) и скрытия технических элементов и оборудования сцены (дорога антрактно-раздвижного занавеса, световое оборудование, акустическое оборудование, всевозможные крепления и прочие элементы механики сцены).



**(Впишите в поле для ответа недостающее слово, название элемента одежды сцены)**

18. «От радушной Коробочки Чичиков поехал в поместье к Ноздреву. Когда хозяин и гость оказались за столом, автор дал понять, что еда не играет в жизни этого героя серьезной роли: все блюда были приготовлены поваром неряшливо, часть из них оказалась полусырой, другая пригорела. Сам лихой и вздорный помещик все больше угощал гостя не едой, а горячительными напитками. В итоге Чичиков съел только закуску — балбек.»

Это слово пришло из тюркских языков и переводится как «рыба». Изначально так называли копченое или вяленое мясо спинки крупных осетровых и лососевых рыб. Сам термин появился в русских словарях в XVIII столетии. Прежде рыбу привозили издалека и, чтобы она не пропала во время долгого пути, обрабатывали ее особым образом. Из всего тела спинка считалась наиболее ценным продуктом.

Я.Ф. Батюшков в «Домострое» 1885 года для его приготовления предлагал сначала отрезать спину рыбы и поделить ее на части, а потом давал такие инструкции: «...положи их в корыто, пересыпь солью, смешанной с селитрой (консервант, который используют в пищевой промышленности. — Прим. ред.), накрой, положи камень, дня через три переложь верхние куски вниз, а нижние вверх и перетри рассолом, который дали из себя балыки. ...Когда готовы, вынь, повесив в таком месте, где проходит воздух, дай несколько провянуть и прокопти».

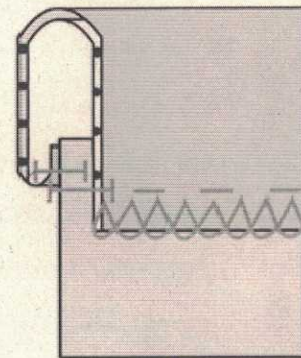
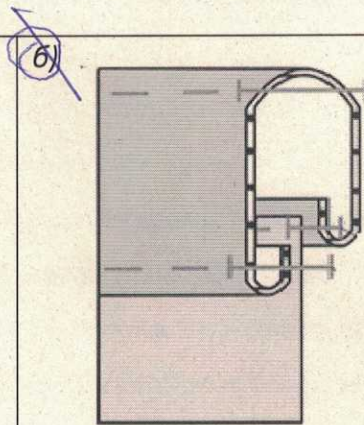
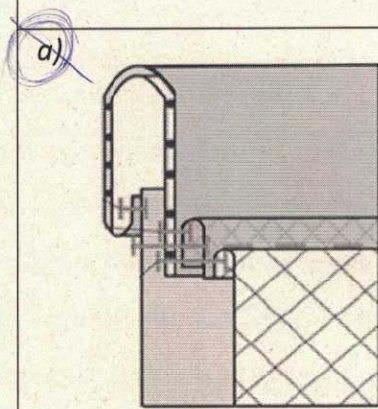
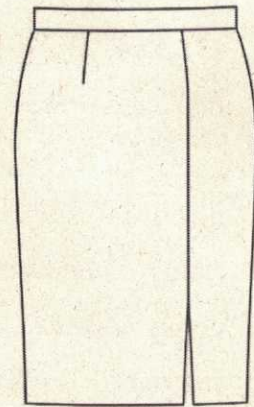
**(Впишите в поле для ответа недостающее слово, название закуски)**

16  
19.

На рисунке представлена модель прямой юбки из костюмной ткани.

Выберите правильный вариант обработки притачного пояса, согласно представленным схемам:

(Возможные ответы обведите пишущей ручкой)



в)

16  
20. Для помощи больным болезнью Кенига требуется курс лечения стоимостью 500 тыс. руб. После лечения из 100 больных полностью выздоравливают 90 человек, а 10 человек не выздоравливают, остаются инвалидами и получают ежемесячное пособие от государства в размере 5 тыс. руб. в течение 10 лет.

Если не проводить курс лечения, то 10 человек из 100 выздоравливают самостоятельно, а 90 человек остаются инвалидами и получают пособие.

Рассмотрим категорию больных с ежемесячной зарплатой 10 тыс. руб., из которых 13% выплачивается в качестве налога. Сами оплатить лечение эти люди не могут.

Рассчитайте выгоды и издержки государства за период последующих 10 лет, связанные с этими 100 больными людьми, для двух вариантов политики:

- 1) государство не оплачивает курс лечения этим больным,
- 2) государство оплачивает курс лечения полностью.

Какая политика выгоднее? При ответе используйте только те данные, которые



приведены в условии задачи. (Ответ впишите в поле для ответа)

21 Государство оплачивает курс лечения полностью

### Творческое задание

21.

Кратко представьте проект, который Вы будете представлять на Всероссийской олимпиаде школьников по технологии в этом учебном году. В своём тексте постарайтесь придерживаться следующего плана.

1. Сформулируйте название проекта.
2. Сформулируйте цели и задачи вашего проекта, обозначьте проблему. Каково назначение изделия/изделий, в том числе, для удовлетворения какой потребности человека оно/они создаётся/создаются.
3. Как много деталей (элементов, узлов) входит в проектное изделие/ изделия (оценочно)?  
Выполните описание проектного изделия/изделий.
4. Расскажите о выбранной вами технологии изготовления изделия/изделий, элементов отделки/декора, о выборе оборудования и приспособлений.
5. Какие материалы использованы для создания проектируемого изделия и почему?
6. Пользовались ли вы какими-либо информационными источниками и где вы их брали?
7. Оцените степень завершённости проекта (в процентах).

1. "Новогодний сувенир"

2. Цель - сделать красивую сувенир, символ 2023 года.

Задачи. 1. Изучить литературу. 2. Собрать нужную информацию. 3. Посмотреть подобные изделия в разных источниках. 4. Составить технологическую карту. 5. Сделать новогодний сувенир.

Сувенир создается для подарка. Для удовлетворения духовных потребностей.

Проблема: что скоро наступит новый год, поэтому нужно будет дарить подарки. Но как я люблю вязать я решила сделать подарок своими руками.

3 Элементов  $\approx 6$   
Число  $\approx 20$

Описание: Заяц выткан в 2 цветах: зеленый и белый в форме шара.

Глаза - бусины.

Нос выткан крючком из швейной черной нити.

Мордочка вышита.

Шар-глаз набивается синтепоном во время вязания. Затем втапливается ипотка на которую привязывается бусинка.

Глаза вытканются из двух цветов: белый и зеленый, и между собой связываются и пришиваются к голове.

4. Вязание крючком, является очень любимым видом рукоделия. Для изготовления зайца использовался крючок.

5 Нитки хлопчатобумажные, крючок 1,5, ипотки деревянные, бусины, синтепон, атласное ленты, швейные черные нитки.

6. Книжки по рукоделию, учебники по технологии, интернет.

7. 100%