

## **ДЛЯ САМОСТОЯТЕЛЬНОЙ РАБОТЫ**

*Прочитайте внимательно текст*

*Запомните описание герба*

*Раскройте соответствующими цветами черно-белый с нашего района*

*Ответьте на вопросы учителя*

### **Символы Нижнеингашского района**

*Герб и флаг* – символы Нижнеингашского района - были приняты решением Нижнеингашского районного Совета депутатов от 25.03.2008 № 24-421 «О гербе и флаге муниципального образования Нижнеингашский район Красноярского края», утверждены геральдическим советом при Президенте Российской Федерации и внесены в Государственный геральдический реестр Российской Федерации:

свидетельство о флаге – 45493;

свидетельство о гербе – 4592.

**Флаг** утверждён 25 марта 2008 года и внесён в [Государственный геральдический регистр Российской Федерации](#) с присвоением регистрационного номера 4593.

Прямоугольное полотнище с отношением ширины к длине 2:3, воспроизводящее композицию герба Нижнеингашского района в голубом, жёлтом и красном цветах.

Флаг разработан на основе герба Нижнеингашского района.

*Синий цвет* — это просторы района, его водные ресурсы (реки, озёра, родники), это символ чистого неба, а также чести, благородства, духовности и возвышенных устремлений.

*Жёлтый цвет (золото)* — богатство района (леса, поля, полезные ископаемые), это символ стабильности, уважения и интеллекта.

*Красный цвет* — красота района, жизнеутверждающая сила, мужество, а также территориальная принадлежность к Красноярскому краю (фон символов края красного цвета).

*Птица* — солярная фигура восходящего солнца (Нижнеингашский район — восточная граница Красноярского края (солнце всходит на востоке); район с шестнадцатью муниципальными образованиями и тремя жизненно важными артериями (федеральная автомобильная дорога «Байкал», железная дорога, нефтепровод).

### **Геральдическое описание герба**

В лазоревом поле золотая птица, летящая вверх с распростертыми крыльями, о шестнадцати сияющих перьях и тройничным хвостом, оконечность червленая.

Толкование символики герба

**Синий цвет** – просторы района, его водные ресурсы (реки, озера, родники), символ чистого неба, а также чести, благородства, духовности и возвышенных устремлений.

**Золото** – богатство района (леса, поля, полезные ископаемые), символ стабильности, уважения и интеллекта.

**Красный цвет** – красота района, жизнеутверждающая сила, мужество, территориальная принадлежность к Красноярскому краю.

**Птица** – солярная фигура восходящего солнца (Нижнеингашский район – восточная граница Красноярского края (солнце восходит на востоке).

**Перья птицы** – район с шестнадцатью муниципальными образованиями.

**Тройничный хвост** символизирует три жизненно важные артерии (федеральная автомобильная дорога М-53 «Байкал», транссибирская железнодорожная магистраль, нефтепровод).

## **РАБОТА В ПАРАХ (текст 1)**

Прочитайте внимательно текст под номером один, ответьте на вопросы.

Содержание прочитанного фрагмента расскажите партнеру.

Задайте ему вопросы на проверку степени усвоения

Выслушайте товарища, ответьте на его вопросы.

Запомните описание герба

Раскрасьте соответствующими цветами черно-белый герб нашего района

### **Символы Нижнеингашского района**

1. Герб и флаг – символы Нижнеингашского района - были приняты решением Нижнеингашского районного Совета депутатов от 25.03.2008 № 24-421 «О гербе и флаге муниципального образования Нижнеингашский район Красноярского края», утверждены геральдическим советом при Президенте Российской Федерации и внесены в Государственный геральдический реестр Российской Федерации:

свидетельство о флаге – 45493;

свидетельство о гербе – 4592.

1. *Что является символами нашего района?*
2. *Когда были приняты символы нашего района?*

2. **Флаг** утверждён 25 марта 2008 года и внесён в [Государственный геральдический регистр Российской Федерации](#) с присвоением регистрационного номера 4593.

Прямоугольное полотнище с отношением ширины к длине 2:3, воспроизводящее композицию герба Нижнеингашского района в голубом, жёлтом и красном цветах.

Флаг разработан на основе герба Нижнеингашского района.

*Синий цвет* — это просторы района, его водные ресурсы (реки, озёра, родники), это символ чистого неба, а также чести, благородства, духовности и возвышенных устремлений.

*Жёлтый цвет (золото)* — богатство района (леса, поля, полезные ископаемые), это символ стабильности, уважения и интеллекта.

*Красный цвет* — красота района, жизнеутверждающая сила, мужество, а также территориальная принадлежность к Красноярскому краю (фон символов края красного цвета).

*Птица* — солярная фигура восходящего солнца (Нижнеингашский район — восточная граница Красноярского края (солнце всходит на востоке); район с шестнадцатью муниципальными образованиями и тремя жизненно важными артериями (федеральная автомобильная дорога «Байкал», железная дорога, нефтепровод).

1. *Какие цвета присутствуют на флаге нашего района?*
2. *Что означает синий цвет на флаге Нижнеингашского района?*
3. *Каким образом на флаге отмечена принадлежность района к Красноярскому краю?*

## **РАБОТА В ПАРАХ (текст 2)**

*Прочитайте внимательно текст под номером один, ответьте на вопросы.*

*Содержание прочитанного фрагмента расскажите партнеру.*

*Задайте ему вопросы на проверку степени усвоения*

*Выслушайте товарища, ответьте на его вопросы.*

*Запомните описание герба*

*Раскрасьте соответствующими цветами черно-белый герб нашего района*

### **Символы Нижнеингашского района**

#### **1. Геральдическое описание герба**

В лазоревом поле золотая птица, летящая вверх с распростертыми крыльями, о шестнадцати сияющих перьях и тройничным хвостом, оконечность червленая.

*1. Что изображено на гербе Нижнеингашского района?*

#### **2. Толкование символики герба**

**Синий цвет** – просторы района, его водные ресурсы (реки, озера, родники), символ чистого неба, а также чести, благородства, духовности и возвышенных устремлений.

**Золото** – богатство района (леса, поля, полезные ископаемые), символ стабильности, уважения и интеллекта.

**Красный цвет** – красота района, жизнеутверждающая сила, мужество, территориальная принадлежность к Красноярскому краю.

**Птица** – солярная фигура восходящего солнца (Нижнеингашский район – восточная граница Красноярского края (солнце восходит на востоке)).

**Перья птицы** – район с шестнадцатью муниципальными образованиями.

**Тройничный хвост** символизирует три жизненно важные артерии (федеральная автомобильная дорога М-53 «Байкал», транссибирская железнодорожная магистраль, нефтепровод).

*1. Что символизирует птица на гербе нашего района?*

*2. Что означает количество перьев у птицы?*

*3. Что символизирует троичный хвост?*

## **ВЗАИМОПЕРЕДАЧА ТЕКСТА**

Прочитайте внимательно первый абзац данного текста, ответьте на вопросы.

Содержание прочитанного фрагмента расскажите партнеру.

Озаглавьте данный фрагмент текста, название запишите в тетради.

Задайте ему вопросы на проверку степени усвоения

Прочитайте внимательно второй абзац данного текста, ответьте на вопросы.

Содержание прочитанного фрагмента расскажите партнеру.

Озаглавьте данный фрагмент текста, название запишите в тетради.

Задайте ему вопросы на проверку степени усвоения

По аналогии продолжайте работать с остальными частями текста

### **Символы Нижнеингашского района**

Герб и флаг – символы Нижнеингашского района - были приняты решением Нижнеингашского районного Совета депутатов от 25.03.2008 № 24-421 «О гербе и флаге муниципального образования Нижнеингашский район Красноярского края», утверждены геральдическим советом при Президенте Российской Федерации и внесены в Государственный геральдический реестр Российской Федерации:

свидетельство о флаге – 45493;

свидетельство о гербе – 4592.

1. Что является символами нашего района?

2. Когда были приняты символы нашего района?

**Флаг** утверждён 25 марта 2008 года и внесён в [Государственный геральдический регистр Российской Федерации](#) с присвоением регистрационного номера 4593.

Прямоугольное полотнище с отношением ширины к длине 2:3, воспроизводящее композицию герба Нижнеингашского района в голубом, жёлтом и красном цветах.

Флаг разработан на основе герба Нижнеингашского района.

**Синий цвет** — это просторы района, его водные ресурсы (реки, озёра, родники), это символ чистого неба, а также чести, благородства, духовности и возвышенных устремлений.

**Жёлтый цвет (золото)** — богатство района (леса, поля, полезные ископаемые), это символ стабильности, уважения и интеллекта.

**Красный цвет** — красота района, жизнеутверждающая сила, мужество, а также территориальная принадлежность к Красноярскому краю (фон символов края красного цвета).

**Птица** — солярная фигура восходящего солнца (Нижнеингашский район — восточная граница Красноярского края (солнце всходит на востоке); район с шестнадцатью муниципальными образованиями и тремя жизненно важными артериями (федеральная автомобильная дорога «Байкал», железная дорога, нефтепровод).

1. Какие цвета присутствуют на флаге нашего района?

2. Что означает синий цвет на флаге Нижнеингашского района?

3. Каким образом на флаге отмечена принадлежность района к Красноярскому краю?

### **Геральдическое описание герба**

В лазоревом поле золотая птица, летящая вверх с распростертыми крыльями, о шестнадцати сияющих перьях и трояничным хвостом, оконечность червленая.

1. Что изображено на гербе Нижнеингашского района

Толкование символики герба

**Синий цвет** – просторы района, его водные ресурсы (реки, озера, родники), символ чистого неба, а также чести, благородства, духовности и возвышенных устремлений.

**Золото** – богатство района (леса, поля, полезные ископаемые), символ стабильности, уважения и интеллекта.

**Красный цвет** – красота района, жизнеутверждающая сила, мужество, территориальная принадлежность к Красноярскому краю.

**Птица** – солярная фигура восходящего солнца (Нижнеингашский район – восточная граница Красноярского края (солнце восходит на востоке).

**Перья птицы** – район с шестнадцатью муниципальными образованиями.

**Трояничный хвост** символизирует три жизненно важные артерии (федеральная автомобильная дорога М-53 «Байкал», транссибирская железнодорожная магистраль, нефтепровод).

1. Что символизирует птица на гербе нашего района?

2. Что означает количество перьев у птицы?

3. Что символизирует троичный хвост?

## ***РАБОТА В ПАРАХ (текст 2)***

*Прочитайте внимательно первый абзац данного текста, ответьте на вопросы.*

*Содержание прочитанного фрагмента расскажите партнеру.*

*Задайте ему вопросы на проверку степени усвоения*

*Выслушайте товарища, ответьте на его вопросы.*

*По аналогии продолжайте работать с остальными частями текста.*

### ***Богатства Нижнеингашского района***

Из вскрышных работ практический интерес представляют гравийно-галечниковые материалы, песок для стекольного производства (п. Глинный), песок для силикатных изделий (п. Тинской), карбонатные породы для строительной извести, богатые залежи глин и суглинков для кирпича, керамзита, тугоплавких строительных изделий.

В районе разведаны богатые залежи торфа, ценного камня и, прежде всего, мрамора, камня облицовочного, сырье для минеральных красок, сапропель.

*1. Какие гравийно-галечные материалы добываются на территории района?*

*2. Какие разведаны полезные ископаемые в нашем районе?*

Одним из крупнейших промышленных предприятий на территории района является Решотинский шпалопропиточный завод, самый мощный по производительности в районе, экологически чистый, работающий по замкнутой системе водоочистки.

Градообразующими предприятиями являются нефтеперекачивающая станция «Пойма», Решотская дистанция пути, учреждения ГУФСИН, войсковая часть, ООО «Ингашский», ООО «Надежда», ООО «Нива».

*1. Крупнейшее промышленное предприятие на территории района?*

*2. Назовите градообразующие предприятия?*

## ***РАБОТА В ПАРАХ (текст 1)***

*Прочитайте внимательно первый абзац данного текста, ответьте на вопросы.*

*Содержание прочитанного фрагмента расскажите партнеру.*

*Задайте ему вопросы на проверку степени усвоения*

*Выслушайте товарища, ответьте на его вопросы.*

*По аналогии продолжайте работать с остальными частями текста.*

### ***Богатства Нижнеингашского района***

В 2002 году был составлен и издан Справочник полезных ископаемых Нижнеингашского района Красноярского края, в котором отражены все разведанные полезные ископаемые, находящиеся на нашей территории, в том числе и залежи бурого угля. На его месторождении выделены участки, пригодные по горнотехническим условиям для открытой обработки. Зола угля может использоваться в цементном производстве и как раскислитель почв в сельском хозяйстве.

*1. Где можно найти информацию о полезных ископаемых нашего района?*

*2. Каким способом ведется добыча угля на территории района?*

В 2008 году открыто и начало работать предприятие по разработке Локотуйского месторождения строительного камня, на котором в настоящее время работают 12 человек.

Производственный комплекс района представлен промышленными предприятиями, лесной, деревообрабатывающей, предприятиями аграрного комплекса.

*1. Когда было открыто Локотуйское месторождение?*

*2. Что добывается в Локотуйском месторождении?*

## **ВЗАИМОПЕРЕДАЧА ТЕКСТА**

*Прочитайте внимательно первый абзац данного текста, ответьте на вопросы.*

*Содержание прочитанного фрагмента расскажите партнеру.*

*Озаглавьте данный фрагмент текста, название запишите в тетради.*

*Задайте ему вопросы на проверку степени усвоения*

*Прочитайте внимательно второй абзац данного текста, ответьте на вопросы.*

*Содержание прочитанного фрагмента расскажите партнеру.*

*Озаглавьте данный фрагмент текста, название запишите в тетради.*

*Задайте ему вопросы на проверку степени усвоения*

*По аналогии продолжайте работать с остальными частями текста.*

### ***Богатства Нижнеингашского района***

В 2002 году был составлен и издан Справочник полезных ископаемых Нижнеингашского района Красноярского края, в котором отражены все разведанные полезные ископаемые, находящиеся на нашей территории, в том числе и залежи бурого угля. На его месторождении выделены участки, пригодные по горнотехническим условиям для открытой обработки. Зола угля может использоваться в цементном производстве и как раскислитель почв в сельском хозяйстве.

*1. Где можно найти информацию о полезных ископаемых нашего района?*

*2. Каким способом ведется добыча угля на территории района?*

Из вскрышных работ практический интерес представляют гравийно-галечниковые материалы, песок для стекольного производства (п. Глинный), песок для силикатных изделий (п. Тинской), карбонатные породы для строительной извести, богатые залежи глин и суглинков для кирпича, керамзита, тугоплавких строительных изделий.

В районе разведаны богатые залежи торфа, ценного камня и, прежде всего, мрамора, камня облицовочного, сырья для минеральных красок, сапропель.

*1. Какие гравийно-галечные материалы добываются на территории района?*

*2. Какие разведаны полезные ископаемые в нашем районе?*

В 2008 году открыто и начало работать предприятие по разработке Локотуйского месторождения строительного камня, на котором в настоящее время работают 12 человек.

Производственный комплекс района представлен промышленными предприятиями, лесной, деревообрабатывающей, предприятиями аграрного комплекса.

*1. Когда было открыто Локотуйское месторождение?*

*2. Что добывается в Локотуйском месторождении?*

Одним из крупнейших промышленных предприятий на территории района является Решотинский шпалопропиточный завод, самый мощный по производительности в районе, экологически чистый, работающий по замкнутой системе водоочистки. Градообразующими предприятиями являются нефтеперекачивающая станция «Пойма», Решотская дистанция пути, учреждения ГУФСИН, войсковая часть, ООО «Ингашский», ООО «Надежда», ООО «Нива».

*1. Крупнейшее промышленное предприятие на территории района?*

*2. Назовите градообразующие предприятия?*

## **САМОСТОЯТЕЛЬНАЯ РАБОТА**

*Прочитайте внимательно первый абзац данного текста, ответьте на вопросы.*

*Озаглавьте данный фрагмент текста, название запишите в тетради.*

*Прочитайте внимательно второй абзац данного текста, ответьте на вопросы.*

*Озаглавьте данный фрагмент текста, название запишите в тетради.*

*По аналогии продолжайте работать с остальными частями текста.*

*Результаты работы покажите учителю*

### ***Богатства Нижнеингашского района***

В 2002 году был составлен и издан Справочник полезных ископаемых Нижнеингашского района Красноярского края, в котором отражены все разведанные полезные ископаемые, находящиеся на нашей территории, в том числе и залежи бурого угля. На его месторождении выделены участки, пригодные по горнотехническим условиям для открытой обработки. Зола угля может использоваться в цементном производстве и как раскислитель почв в сельском хозяйстве.

*1. Где можно найти информацию о полезных ископаемых нашего района?*

*2. Каким способом ведется добыча угля на территории района?*

Из вскрышных работ практический интерес представляют гравийно-галечниковые материалы, песок для стекольного производства (п. Глинный), песок для силикатных изделий (п. Тинской), карбонатные породы для строительной извести, богатые залежи глин и суглинков для кирпича, керамзита, тугоплавких строительных изделий.

В районе разведаны богатые залежи торфа, ценного камня и, прежде всего, мрамора, камня облицовочного, сырье для минеральных красок, сапрпель.

*1. Какие гравийно-галечные материалы добываются на территории района?*

*2. Какие разведаны полезные ископаемые в нашем районе?*

В 2008 году открыто и начало работать предприятие по разработке Локотуйского месторождения строительного камня, на котором в настоящее время работают 12 человек.

Производственный комплекс района представлен промышленными предприятиями, лесной, деревообрабатывающей, предприятиями аграрного комплекса.

*1. Когда было открыто Локотуйское месторождение?*

*2. Что добывается в Локотуйском месторождении?*

Одним из крупнейших промышленных предприятий на территории района является Решотинский шпалопропиточный завод, самый мощный по производительности в районе, экологически чистый, работающий по замкнутой системе водоочистки. Градообразующими предприятиями являются нефтеперекачивающая станция «Пойма», Решотская дистанция пути, учреждения ГУФСИН, войсковая часть, ООО «Ингашский», ООО «Надежда», ООО «Нива».

*1. Крупнейшее промышленное предприятие на территории района?*

*2. Назовите градообразующие предприятия?*



## **Географическое положение Нижнеингашского района**

### **САМОСТОЯТЕЛЬНАЯ РАБОТА**

*Прочитайте внимательно первый абзац данного текст*

*Озаглавьте данный фрагмент текста, название запишите в тетради.*

*Прочитайте внимательно второй абзац данного текста, выполните задание или ответьте на вопросы.*

*Озаглавьте данный фрагмент текста, название запишите в тетради.*

*По аналогии продолжайте работать с остальным текстом.*

*Результаты работы покажите учителю*

1. Нижнеингашский район расположен в восточной части Красноярского края и граничит на севере с Абанским, на юго-западе с Иланским районами, на востоке — с Тайшетским районом Иркутской области.

Расстояние до Красноярска 310 км. Районный центр расположен в поселке городского типа Нижний Ингаш.

В состав района входят 16 муниципальных образований: 2 поселения городского типа, 14 сельсоветов.

*1. Нанесите на карту территории с которым граничит Нижнеингашский район*

*2. Внесите в таблицу муниципальные образования, входящие в состав района*

2. По территории района протекают реки Решоты, Тины, Пойма, Понакачет, Ингаш. Район преимущественно включает восточное подтаежное, частично лесостепное крыло Канско-Рыбинской котловины, на северо-западе находятся низкогорные отроги Восточного Саяна. Основной рекой района является река Пойма. На юге района проходит северный отрог Саян.

Площадь территории района составляет 6143,39 кв. км и простирается с севера на юг на 114 км, с запада на восток на 93 км.

*1. Какие реки протекают на территории района?*

*2. Какие горы находятся на территории района?*

3. Территорию района пересекает железнодорожная магистраль Москва – Владивосток протяженностью 79 км. В пределах территории района находится 9 железнодорожных станций. От железнодорожной станции Решоты на север проходит железнодорожная линия Решоты – Карабула протяженностью 90 км.

Через район проходят федеральная автодорога Р-255 «Сибирь», протяженностью 90 км, магистральный нефтепровод Омск – Иркутск, Анджеро – Судженск – Красноярск – Иркутск, магистральные электросети ЛЭП – 500 и ЛЭП – 110.

*1. Какая железная дорога проходит по территории района?*

*2. Какой нефтепровод проходит по территории района?*

## *Географическое положение Нижнеингашского района*

### **ВЗАИМОПЕРЕДАЧА ТЕКСТА**

*Прочитайте внимательно первый абзац данного текста*

*Составьте 2 вопроса.*

*Содержание прочитанного фрагмента расскажите партнеру.*

*Озаглавьте данный фрагмент текста, название запишите в тетради.*

*Задайте ему свои вопросы на проверку степени усвоения*

*Прочитайте внимательно второй абзац данного текста.*

*Составьте 2 вопроса.*

*Содержание прочитанного фрагмента расскажите партнеру.*

*Озаглавьте данный фрагмент текста, название запишите в тетради.*

*Задайте ему свои вопросы на проверку степени усвоения*

*По аналогии продолжайте работать с остальными частями текста.*

*Выполните задание «Состав Нижнеингашского района»*

*Нанесите на карту соседей Нижнеингашского района.*

1. Нижнеингашский район расположен в восточной части Красноярского края и граничит на севере с Абанским, на юго-западе с Иланским районами, на востоке — с Тайшетским районом Иркутской области.

Расстояние до Красноярска 310 км. Районный центр расположен в поселке городского типа Нижний Ингаш.

В состав района входят 16 муниципальных образований: 2 поселения городского типа, 14 сельсоветов.

2. По территории района протекают реки Решоты, Тины, Пойма, Понакачет, Ингаш. Район преимущественно включает восточное подтаежное, частично лесостепное крыло Канско-Рыбинской котловины, на северо-западе находятся низкогорные отроги Восточного Саяна. Основной рекой района является река Пойма. На юге района проходит северный отрог Саян.

Площадь территории района составляет 6143,39 кв. км и простирается с севера на юг на 114 км, с запада на восток на 93 км.

3. Территорию района пересекает железнодорожная магистраль Москва – Владивосток протяженностью 79 км. В пределах территории района находится 9 железнодорожных станций. От железнодорожной станции Решоты на север проходит железнодорожная линия Решоты – Карабула протяженностью 90 км.

Через район проходят федеральная автодорога Р-255 «Сибирь», протяженностью 90 км, магистральный нефтепровод Омск – Иркутск, Анджеро – Судженск – Красноярск – Иркутск, магистральные электросети ЛЭП – 500 и ЛЭП – 110.

## ***Географическое положение Нижнеингашского района***

### ***РАБОТА В ПАРАХ (текст 1)***

*Прочитайте внимательно первый абзац данного текста, ответьте на вопросы.*

*Содержание прочитанного фрагмента расскажите партнеру.*

*Задайте ему вопросы на проверку степени усвоения*

*Выслушайте товарища, ответьте на его вопросы.*

*По аналогии продолжайте работать с остальными частями текста.*

1. Нижнеингашский район расположен в восточной части Красноярского края и граничит на севере с Абанским, на юго-западе с Иланским районами, на востоке — с Тайшетским районом Иркутской области.

Расстояние до Красноярска 310 км. Районный центр расположен в поселке городского типа Нижний Ингаш.

*1. Нанесите на карту территории с которым граничит Нижнеингашский район*

2. По территории района протекают реки Решоты, Тины, Пойма, Понакачет, Ингаш. Район преимущественно включает восточное подтаежное, частично лесостепное крыло Канско-Рыбинской котловины, на северо-западе находятся низкогорные отроги Восточного Саяна. Основной рекой района является река Пойма. На юге района проходит северный отрог Саян.

*1. Какие реки протекают на территории района?*

*2. Какие горы находятся на территории района?*

## ***Географическое положение Нижнеингашского района***

### ***РАБОТА В ПАРАХ (текст 2)***

*Прочитайте внимательно первый абзац данного текста, ответьте на вопросы.*

*Содержание прочитанного фрагмента расскажите партнеру.*

*Задайте ему вопросы на проверку степени усвоения*

*Выслушайте товарища, ответьте на его вопросы.*

*По аналогии продолжайте работать с остальными частями текста.*

1. В состав района входят 16 муниципальных образований: 2 поселения городского типа, 14 сельсоветов.

Площадь территории района составляет 6143,39 кв. км и простирается с севера на юг на 114 км, с запада на восток на 93 км.

*1. Внесите в таблицу муниципальные образования, входящие в состав района*

2. Территорию района пересекает железнодорожная магистраль Москва – Владивосток протяженностью 79 км. В пределах территории района находится 9 железнодорожных станций. От железнодорожной станции Решоты на север проходит железнодорожная линия Решоты – Карабула протяженностью 90 км.

Через район проходят федеральная автодорога Р-255 «Сибирь», протяженностью 90 км, магистральный нефтепровод Омск – Иркутск, Анджеро – Судженск – Красноярск – Иркутск, магистральные электросети ЛЭП – 500 и ЛЭП – 110.

*1. Какая железная дорога проходит по территории района?*

*2. Какой нефтепровод проходит по территории района?*

## НИЖНЕИНГАШСКИЙ РАЙОН НА КАРТЕ КРАЯ



### *СОСТАВ НИЖНЕИНГАШСКОГО РАЙОНА*

*Заполните легенду карты, подписав городские и сельские поселения*

В состав муниципального района Нижнеингашский район входят:

Название	Номер на карте
поселок Нижний Ингаш	
поселок Нижняя Пойма	
поселок Поканаевский	
поселок Тинской	
Александровский сельсовет	

Верхнеингашский сельсовет	
Ивановский сельсовет	
Канифольнинский сельсовет	
Касьяновский сельсовет	
Кучеровский сельсовет	
Новоалександровский сельсовет	
Павловский сельсовет	
Соколовский сельсовет	
Стретенский сельсовет	
Тиличетский сельсовет	
Тинский сельсовет	

### ***СОСТАВ НИЖНЕИНГАШСКОГО РАЙОНА***

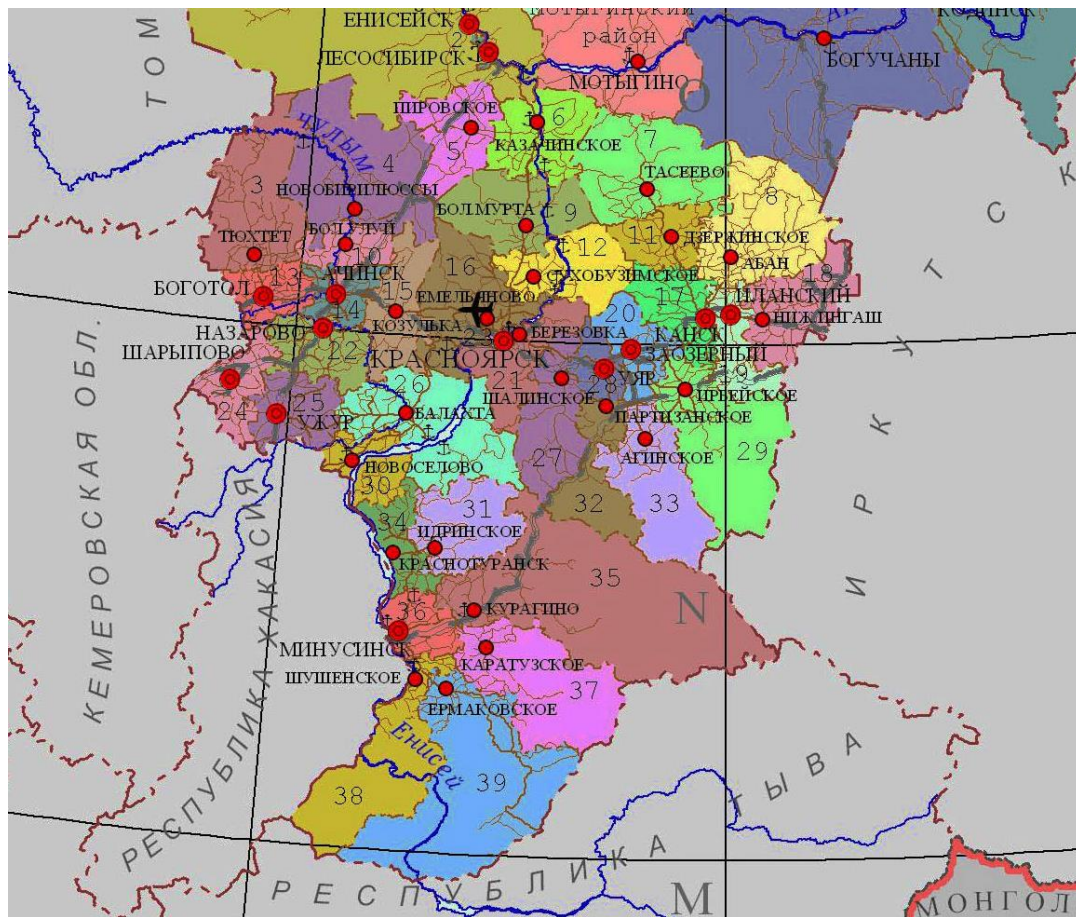
*Заполните легенду карты, подписав городские и сельские поселения*

В состав муниципального района Нижнеингашский район входят:

<b>Название</b>	<b>Номер на карте</b>
поселок Нижний Ингаш	
поселок Нижняя Пойма	
поселок Поканаевский	
поселок Тинской	
Александровский сельсовет	
Верхнеингашский сельсовет	
Ивановский сельсовет	
Канифольнинский сельсовет	
Касьяновский сельсовет	
Кучеровский сельсовет	
Новоалександровский сельсовет	
Павловский сельсовет	
Соколовский сельсовет	
Стретенский сельсовет	
Тиличетский сельсовет	
Тинский сельсовет	

### ***НИЖНЕИНГАШСКИЙ РАЙОН НА КАРТЕ КРАЯ***

1. Изучив карту, ознакомьтесь с географическим положением Нижнеингашского района
2. Нанесите на карту соседей Нижнеингашского района.



## Индивидуальный план работы

Что изучаю	Как изучаю			Самооценка «+»- всё понятно «?»- остались вопросы «-» - было не понятно
	самостоятельно	В паре	ВПТ	
Природные ресурсы района				
Тиличетский государственный заказник (границы и история образования)				
Рельеф				
Климат				
Биологическое разнообразие				
Растительный мир				
Животный мир				
Режим и охрана территории				

Проверено \_\_\_\_\_

## Индивидуальный план работы

Что изучаю	Как изучаю			Самооценка «+»- всё понятно «?»- остались вопросы «-» - было не понятно
	самостоятельно	В паре	ВПТ	
Природные ресурсы района				
Тиличетский государственный заказник (границы и история образования)				
Рельеф				
Климат				
Биологическое разнообразие				
Растительный мир				
Животный мир				
Режим и охрана территории				

Проверено \_\_\_\_\_

### Индивидуальный план работы

Что изучаю	Как изучаю			Самооценка «+»- всё понятно «?»- остались вопросы «-» - было не понятно
	самостоятельно	В паре	ВПТ	
Географическое положение района				
Символы Нижнеингашского района				
Богатства Района				

Проверено \_\_\_\_\_

### Индивидуальный план работы

Что изучаю	Как изучаю			Самооценка «+»- всё понятно «?»- остались вопросы «-» - было не понятно
	самостоятельно	В паре	ВПТ	
Географическое положение района				
Символы Нижнеингашского района				
Богатства Района				

Проверено \_\_\_\_\_



## Индивидуальный план работы

Что изучаю	Как изучаю			Самооценка «+»- всё понятно «?»- остались вопросы «-» - было не понятно
	самостоятельно	В паре	ВПТ	
Географическое положение района				
Символы Нижнеингашского района				
Богатства Района				

Проверено \_\_\_\_\_



<b>Форма отчета</b>	1. карта с указанием соседних территорий ( у всех) 2. план теста, ответы на вопросы (самоcт) 3. План текста, 5-6 вопросов (ВПТ) 4.ответы на вопросы ( парн)	заполненная таблица "состав Нижнеингашского района"	1. раскрашенный герб ( у всех) 2. беседа с учителем (самоcт) 3.ответы на вопросы ( парн) 4. план текста (ВПТ)	1.План текста , ответы на вопросы , отчет учителю (самоcт) 2. ответы на вопросы ( парн) 3. план текста (ВПТ)					
---------------------	--	---	--	--	--	--	--	--	--

«С» - самостоятельно

«П» - в паре, находите по табло ученика, который тоже выбрал изучение этого вопроса в паре и работаете с ним.

« ВПТ»- работаете сначала с учителем, затем находите по табло ученика, который тоже выбрал изучение этого вопроса в ВПТ и работаете с ним.

*После сдачи темы учителю или ассистенту, обводите на табло тему напротив своей фамилии кружочком и рядом ставите один из символов*

«+»- всё понятно , «?»- остались вопросы, «-» - было не понятно

